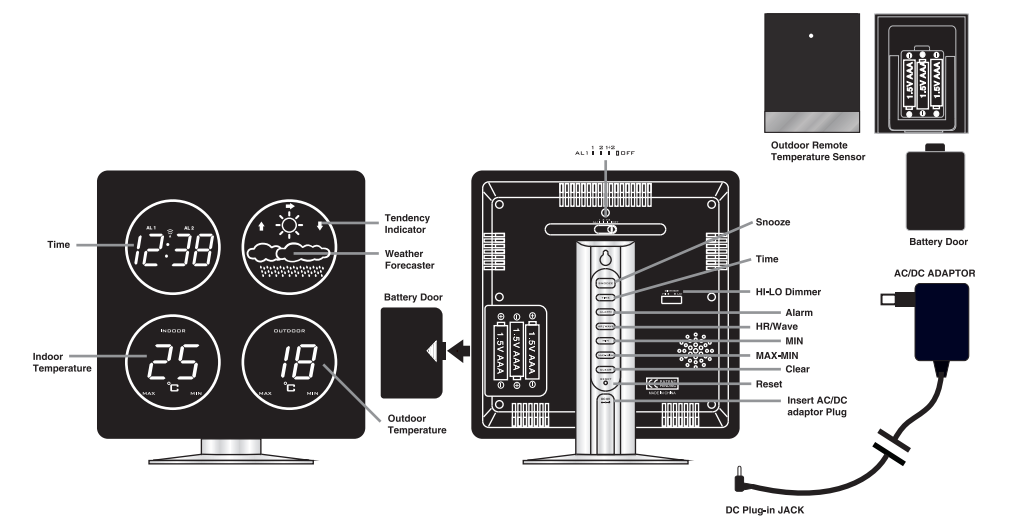


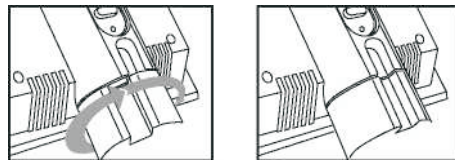
Bedienungsanleitung WS 6820



Installation

1. Stecken Sie den Ständer an der Rückseite der LED-Wetterstation auf den Fuß (wie angezeigt) und drehen Sie die Basis nach rechts um den Sockel zu fixieren.

2. Schließen Sie das Netzteil an eine europäische 230 Volt Steckdose an. Der DC-Stecker wird in die Vertiefung des Ständers an der Rückseite der Wetterstation gesteckt. Auf dem LED-Display der Uhr erscheint , sowie die Innen-/Außentemperatur und die Wettervorhersage. Ihre LED-Wetterstation ist nun betriebsbereit.

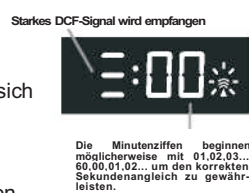


Batterien

- Entnehmen Sie den Batteriedeckel und legen Sie 3 x AAA Batterien in ihrer richtigen Polarität ein.
- Sollte die Wetterstation vom Netzteil getrennt werden, versorgen die Batterien die Station mit Strom, um die Uhrzeit- und Alarminstellungen zu speichern.
- Wenn nur die Reservebatterien in Gebrauch sind, ist das LED-Panel aus.

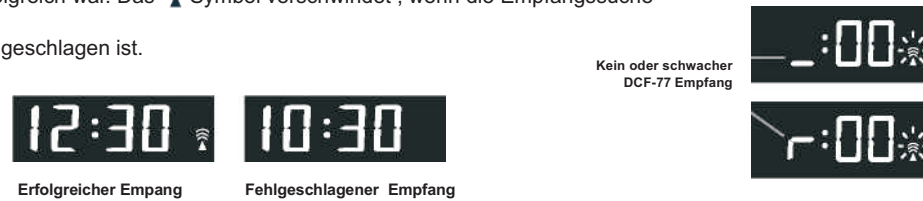
Empfang des Funksignals und Anzeige der Signalstärke

- Die Uhr sucht automatisch nach dem DCF-77 Funksignal, nachdem Sie sie ans Netzteil angeschlossen haben. Das Empfangssymbol blinkt und auf dem Display wird angezeigt.
- Sobald ein starkes DCF-77 Signal empfangen wird, werden auf dem Display 3 Balken angezeigt . Bei schwachem oder gar keinem Empfang wird oder angezeigt. Trennen Sie die Station vom Strom um einen erneuten Empfangsversuch zu starten oder platzieren Sie die Station an einer anderen Stelle. Während der Empfangssuche erhöht sich die Signalstärke möglicherweise von 1 zu 2 zu 3 Balken. Wenn nach 7 Minuten keine Funkzeit empfangen werden konnte, wird die normale Zeitanzeige angezeigt .
- Drücken Sie während des Empfangs die TIME – Taste, um zur normalen Zeitanzeige zu gelangen. Drücken Sie die HR – Taste um zum Empfangsmodus zurück zu kehren.



Erfolgreicher oder fehlgeschlagener Empfang

Das Symbol wird statisch (hört auf zu blinken), wenn die Empfangssuche erfolgreich war. Das Symbol verschwindet, wenn die Empfangssuche fehlgeschlagen ist.



Automatischer und manueller Empfang

Automatischer Empfang : Die Uhr startet den Empfangsversuch automatisch jeden Tag um 1:00 Uhr morgens. Sollte diese Empfangssuche fehlgeschlagen sein, startet sie wiederholt automatisch um 2:00 Uhr morgens. Bei erneutem Fehlempfang, um 3:00 Uhr.

Wenn die automatische Empfangssuche um 03:00 fehlgeschlagen ist, wird ein erneuter Empfangsversuch alle 3 Stunden wiederholt, bis die korrekte Funkzeit empfangen wird.

Manueller Empfang : Drücken Sie die HR – Taste, um den manuellen Funkempfang einstellen zu können.

Einstellung von Zeit und Weckalarm

Drücken Sie nach dem Einschalten die TIME - Taste und die Zeitziffern zeigen 0:00. Die Uhr versucht weiterhin das DCF-77 Funksignal zu empfangen. Das Symbol blinkt.



Drücken Sie die HR – Taste, um zurück zum Funkempfangsmodus zu kehren.



ZEITEINSTELLUNG

Halten Sie die TIME - Taste gedrückt und betätigen Sie zeitgleich die HR – Taste, um die Stunden einzustellen.



Halten Sie die TIME - Taste gedrückt und betätigen Sie zeitgleich die MIN – Taste, um die Minuten einzustellen.

EINSTELLUNG WECKALARM 1

- Schieben Sie den Alarm-Schalter auf **ALM 1**.
- Halten Sie die **ALM** – Taste gedrückt und betätigen Sie zeitgleich die **HR** – Taste, um die Stunden einzustellen.
- Halten Sie die **ALM** – Taste gedrückt und betätigen Sie zeitgleich die **MIN** – Taste, um die Minuten einzustellen.

EINSTELLUNG WECKALARM 2

- Schieben Sie den Alarm-Schalter auf **ALM 2**.
- Halten Sie die **ALM** – Taste gedrückt und betätigen Sie zeitgleich die **HR** – Taste, um die Stunden einzustellen.
- Halten Sie die **ALM** – Taste gedrückt und betätigen Sie zeitgleich die **MIN** – Taste, um die Minuten einzustellen.

ALARM 1 und/oder ALARM 2 ein/auszuschalten

- Schieben Sie den Alarm-Schalter auf die **ALM 1** Position, um nur **Alarm 1** einzuschalten. Es leuchtet die LED bei AL 1 auf der linken Seite des LED-Displays.
- Schieben Sie den Alarm-Schalter auf die **ALM 2** Position, um nur **Alarm 2** einzuschalten. Es leuchtet die LED bei AL 2 auf der linken Seite des LED-Displays.
- Schieben Sie den Alarm-Schalter auf die **ALM 1 + 2** Position, um **Alarm 1 und 2** einzuschalten. Es leuchten beide LED Lampen AL 1 und AL 2 auf dem LED-Display in Höhe der Stundenziffern.
- Schieben Sie den Alarm-Schalter auf die **ALM OFF** Position, um den Alarm 1 und 2 permanent auszuschalten. Die ALM 1 und ALM 2 LED erlischt.

WECKWIEDERHOLUNG/SCHLUMMERFUNKTION

Sobald die eingestellte **ALARM 1** und/oder **ALARM 2** Zeit erreicht ist, ertönt der Alarm und die **ALM 1** und/oder **ALM 2** LED blinkt.

Betätigen Sie die **SNOOZE** - Taste, um den Weckalarm zu stoppen. Die **ALM 1** oder **ALM 2** LED blinkt weiter. Der Alarm ertönt erneut in 5 Minuten.

WECKALARM AUSSCHALTEN

Sobald die eingestellte **ALARM 1** und/oder **ALARM 2** Zeit erreicht ist, ertönt der Alarm und die **ALM 1** und/oder **ALM 2** LED blinkt.

Halten Sie die **SNOOZE** – Taste 2 Sekunden gedrückt, damit der Alarmton stoppt. Die ALM 1 oder ALM 2 wird statisch (hört auf zu blinken). Alarm 1 und/oder Alarm 2 ertönen am nächsten Tag zur eingestellten Zeit.

WECKALARM PERMANENT AUSSCHALTEN

Schieben Sie den Alarm-Schalter auf die **ALM OFF** – Position, um den Alarm 1 und 2 auszuschalten. **ALM 1** und **ALM 2** LED's erlöschen.

DAUER DER WECKWIEDERHOLUNG EINSTELLEN (von 5 bis 60 Minuten)

Halten Sie die **SNOOZE** - Taste gedrückt und die Zeitanzeige zeigt "05" (vorgegebene Snooze Dauer). Betätigen Sie die **MINUTE** – Taste, um Ihre gewünschte Dauer für die Schlummerfunktion einzustellen.

MAXIMUM-MINIMUM DER INNEN-AUßENTEMPERATUR

Betätigen Sie die **MAX** -Taste, um die maximale Innen- und Außentemperatur sehen zu können. Drücken Sie **MAX - MIN CLEAR**, um die Maximalen Werte zurückzusetzen. Die Anzeige zeigt — und die Station beginnt neue Maximalwerte aufzunehmen.

Betätigen Sie die **MIN** -Taste, um die minimale Innen- und Außentemperatur sehen zu können. Drücken Sie **MAX - MIN CLEAR** um die Minimalen Werte zurückzusetzen. Die Anzeige zeigt — und die Station beginnt neue Minimumwerte aufzunehmen.

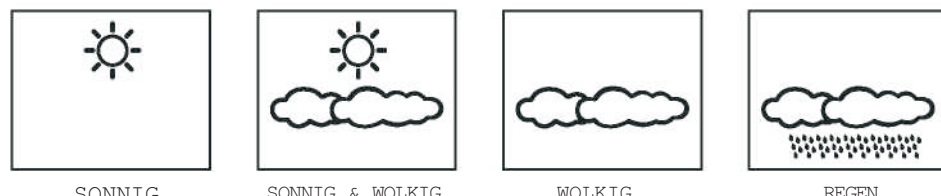
KEIN EMPFANG DER AUßENTEMPERATUR

Sobald die Übertragung der Außentemperaturwerte unterbrochen ist, zeigt das LED-Display "—" an. Betätigen Sie die **CLEAR** – Taste an der Rückseite Ihrer Station und drücken Sie anschließend die **RESET** – Taste an der Rückseite des Senders. Sollte die Station dennoch keine Außentemperaturwerte empfangen, platzieren Sie den Sender bitte an einer anderen Stelle.

WETTERVORHERSAGE UND LUFTDRUCK

Ihre LED-Wetterstation ist mit einer Wettervorhersage-Funktion ausgestattet. Sie benötigt ca. 24 Stunden um die Änderungen der Daten für den barometrischen Luftdruck zu erfassen und das Wetter für die nächsten 12-24 Stunden vorher zu sagen.

4 verschiedene Symbole kennzeichnen die Wettersituation :



Eine weitere Funktion ist der Tendenzindikator. Bei steigendem Luftdruck erscheint ein nach oben gerichteter Pfeil. Dieser zeigt an, dass sich das Wetter verbessert. Bei fallendem Luftdruck verschlechtert sich die Wetterlage und es erscheint ein nach unten gerichteter Pfeil.

Bemerkung : Das Platzieren der Wetterstation an einer anderen Stelle könnte die Exaktheit der Daten beeinflussen. Eine plötzliche Höhenveränderung (Höhe über NN) wirkt sich negativ auf die Messwerte aus. Nach 12-24 Stunden werden wieder die korrekten Daten angezeigt.

FEHLERBEHEBUNG

Betätigen Sie die **RESET** – Taste an der Rückseite der Station und drücken Sie anschließend die **RESET** -Taste an der Rückseite des Senders. Die Uhr stellt sich somit zurück und muss die Funkzeit erneut empfangen.

HI-LO DIMMER SCHALTER

Schieben Sie den **HI-LO DIMMER** an der Rückseite der Wetterstation um die LED-Helligkeit auszuwählen.

WARTUNG

- Setzen Sie die Uhr keiner extremen Temperatur, Wasser oder direktem Sonnenlicht aus.
- Vermeiden Sie jeglichen Kontakt mit ätzenden Materialien.
- Meiden Sie übermäßigen Druck, Staub oder Feuchtigkeit.
- Öffnen Sie nicht das Gehäuse und verfälschen Sie das Original nicht mit anderen Komponenten.
- Benutzen Sie keine anderen Ausführungen an Netzteilen.
- Vermeiden Sie Standorte, an denen starke magnetische Felder auftreten (z.B. Fernseher, Mikrowelle)

Time	Zeit
Indoor temperature	Innentemperatur
Outdoor temperature	Außentemperatur
Weather Forecaster	Wettervorhersage
Tendency Indicator	Tendenzindikator
Battery Door	Batteriefachdeckel
Outdoor Remote Temperature Sensor	Außensender
Battery Door	Batteriefachdeckel
HI-LO Dimmer	HI-LO Dimmer (reguliert die Helligkeit)
Snooze	Weckwiederholung/Schlummerfunktion
Time	Zeit
Alarm	Weckalarm
HR/Wave	HR/Funk
MIN	MIN
MAX-MIN	MAX-MIN
Clear	Löschen
Reset	Zurücksetzen
Insert AC/DC adaptor plug	Netzteil – Stecker einstecken
AC/DC ADAPTOR	Netzteil